



Zpráva o činnosti Mateřské školy Prachatice

školní rok 2022/2023

Zpráva byla projednána na pedagogických radách jednotlivých pracovišť MŠ v měsíci říjnu

Zpracovala: Bc. Helena Turková Kubátová

OBSAH

1. Základní údaje o škole – název, sídlo, charakteristika školy, zřizovatel, údaje o vedení školy, adresa pro dálkový přístup
2. Přehled oborů vzdělání v souladu se zápisem ve školském rejstříku
3. Rámcový popis personálního zabezpečení činnosti školy
4. Údaje o zápisu do MŠ a následném přijetí
5. Stručné vyhodnocování naplňování cílů školního vzdělávacího programu
6. Údaje o výsledcích vzdělávání dětí podle cílů stanoveným vzdělávacím programem a podle stupně poskytovaného stupně vzdělání
7. Údaje o prevenci sociálně patologických jevů, rizikového chování a zajištění podpory dětí se speciálními vzdělávacími potřebami, nadaných a mimořádně nadaných a s nárokem na poskytování jazykové přípravy
8. Údaje o dalším vzdělávání pedagogických pracovníků a odborného rozvoje nepedagogických pracovníků
9. Údaje o aktivitách a prezentaci školy na veřejnosti
10. Údaje o výsledcích inspekční činnosti provedené Českou školní inspekcí
11. Základní údaje o hospodaření školy
12. Závěr
13. Přílohy

1. ZÁKLADNÍ ÚDAJE O MŠ A CHARAKTERISTIKA ŠKOLY

Název školy:	Mateřská škola Prachatice
Sídlo:	Krumlovská 223, Prachatice
Odloučená pracoviště:	Česká 674, Prachatice Skalka 180, Prachatice Zahradní 96, Prachatice Nebahovská 1015
IČO:	70 987 203
Telefon:	388 316 571, mobil 723 204 516
E-mail:	msprachatice@msprachatice.cz
Internetové stránky:	www.msprachatice.cz
Zřizovatel:	Město Prachatice
Právní forma:	obec, IČO 00 250 627
Adresa:	Velké náměstí 3, 383 01 Prachatice
Právní norma:	příspěvková organizace
Ředitelka mateřské školy:	Bc. Helena Turková Kubátová

Součástí Mateřské školy Prachatice jsou čtyři odloučená pracoviště.

V Krumlovské ulici se nachází dvoupodlažní budova se čtyřmi třídami. Děti jsou v této škole rozdělené podle věku. Přístup není bezbariérový, pozitivem je však vlastní kuchyně, blízkost sportovního zařízení i organizací ve městě. Budovu MŠ obklopuje rozlehlá zahrada, v níž je umístěn bazén a vzrostlé stromy, které poskytují stinné prostory v horkých dnech.

V odloučeném pracovišti v České ulici se nachází bezbariérová budova, ve které jsou čtyři třídy. I zde jsou děti rozdělovány podle věku. Škola se nachází na sídlišti, ve kterém bydlí mladé rodiny s dětmi, a tudíž mají velmi krátkou docházkovou vzdálenost do tohoto zařízení. Součástí je zrekonstruovaná zahrada, vlastní kuchyně, která vaří i pro odloučená pracoviště Skalka a Nebahovská. Je zde také umístěna prádelna, ve které se pere prádlo pro všechny školy kromě Nebahovské. V budově jsou také kanceláře ředitelky MŠ, účetní a vedoucí kuchyně.

Dalším odloučeným pracovištěm je mateřská škola v Zahradní ulici. Opět se jedná o čtyřtřídní školu, kde jsou děti rozděleny v heterogenních třídách (různého věku). I tato škola má vlastní kuchyni, ve které jsou připravována jídla pro děti a personál školy. Polohou je umístěna v blízkosti centra města i sportovního areálu. Stejně jako ostatní pracoviště je i MŠ Zahradní obklopena rozlehlou zahradou s různými možnostmi venkovního využití dětí.

Dalším odloučeným pracovištěm je mateřská škola Skalka, která se nachází v klidné části města. Děti jsou umístěny v pěti třídách podle věku. I když je docházková cesta do města delší, pozitivem je blízkost přírody a krásný výhled na Prachatice. Budovy MŠ jsou opět obklopeny rozlehlou zahradou se stromy a různými přírodními prvky. Strava je dovážena z MŠ Česká.

Posledním odloučeným pracovištěm je jednotřídní škola v areálu Nemocnice Prachatice. Děti jsou stejně jako v Zahradní ulici ve věkově smíšené třídě. Bonusem je blízkost k přírodě, naopak negativem je vzdálenost do města, což v takové míře neumožňuje účastnit se aktivit pořádaných městskými organizacemi.

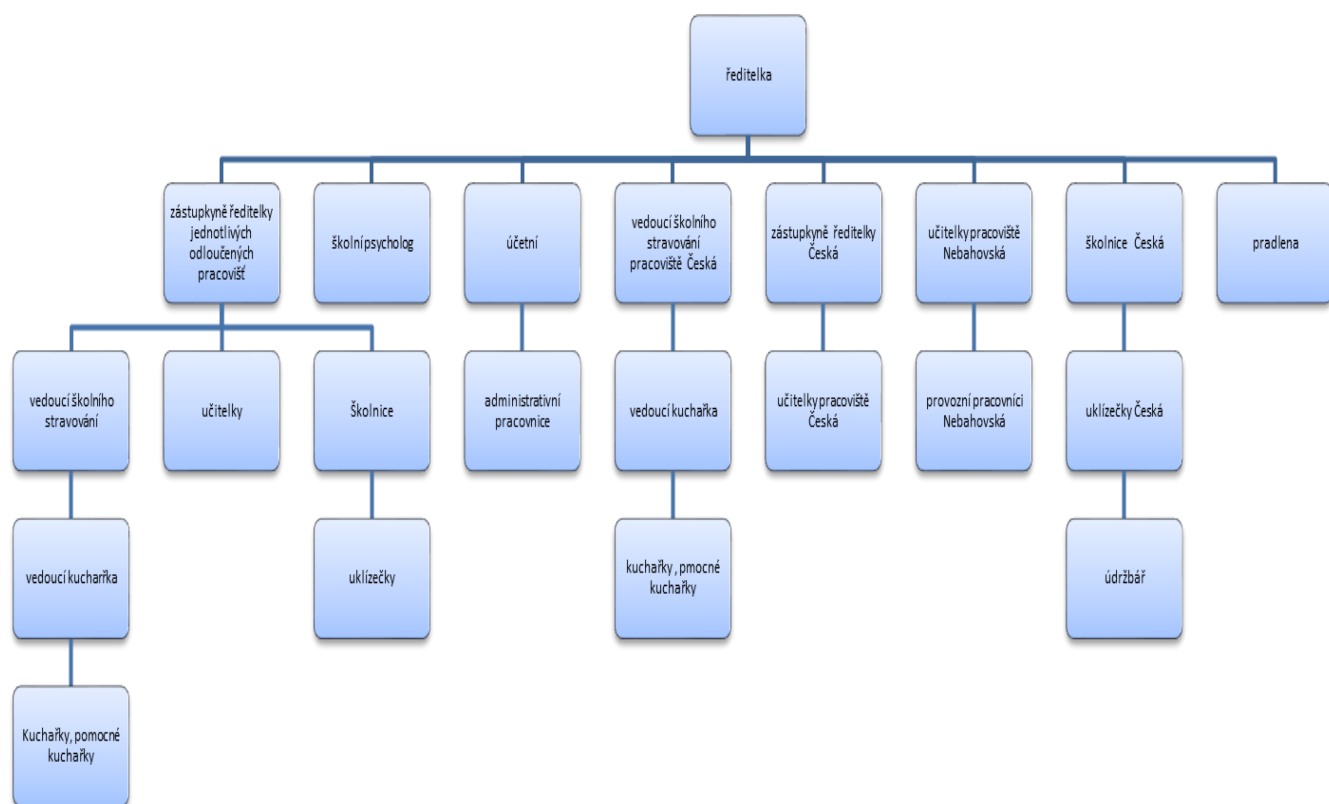
I nadále jsme odkázáni pouze na finanční zdroje od zřizovatele a ani v uplynulém školním roce nebyl vypsán žádný z projektů, kde bychom mohli získat finanční zdroje na náročnější zvelebování všech prostorů (budov, zahrad, interiérů, prádelny apod.). V letních měsících se však podařilo dokončit rekonstrukci sociálního zařízení na druhé budově v MŠ Skalka.

Třídy mateřské školy jsou vybaveny odpovídajícími edukačními pomůckami, hračkami a sportovním náradím. Ty jsou postupně doplňovány v průběhu celého roku. Pro vzdělávání dětí v oblasti nových technologií využívají pedagogové interaktivní tabule, učí je základům programování s blue-boty, využívají tablety a ti nejmenší se s technikou seznamují pomocí programovacích hlemýžďů. Třídy jsou vybaveny internetovým připojením. Dětem dle § 16 odst. 9 školského zákona jsou zakoupeny speciální pomůcky určené pro vzdělávání dětí s SVP.

2. PŘEHLED OBORŮ VZDĚLÁNÍ V SOULADU SE ZÁPISEM VE ŠKOLSKÉM REJSTŘÍKU

Hlavní činností školy dle zřizovací listiny a v souladu se zápisem ve školském rejstříku je zabezpečení předškolní výchovy uspokojováním přirozených potřeb dítěte a rozvoj jeho osobnosti. Ve školním roce 2022/2023 byly děti v mateřské škole vzdělávány podle Školního vzdělávacího programu s názvem „Kruček za krůčkem poznávám sebe a svět“. Pedagogové jednotlivých tříd v souladu s ŠVP vytvořili třídní vzdělávací programy.

Organizační struktura Mateřské školy Prachatice



3. RÁMCOVÝ POPIS PERSONÁLNÍHO ZABEZPEČENÍ ČINNOSTI ŠKOLY

Fyzicky bylo na MŠ celkem 78 zaměstnanců, přepočtených na plně zaměstnané 68,7949.

Z příspěvku krajského úřadu bylo hrazeno fyzicky 76, přepočtených 67,3949 zaměstnanců, z příspěvku zřizovatele hrazeno fyzicky 1, přepočteno 0,8 úvazku prادلeny a dohoda o provedení práce údržbáře, z projektu MŠMT hrazeno fyzicky 1, přepočteno 0,6 úvazku školní asistent.

Mateřská škola zaměstnává 7 provozních pracovníků se změněnou pracovní schopností na zkrácené pracovní úvazky (celkem přepočteno 5,00 úvazku). Od ledna 2017 byla v rámci projektu Zvýšení kvality vzdělávání v Mateřské škole Prachatice zřízena pracovní pozice školního psychologa , která stále přetrvává.

Pedagogických pracovníků bylo fyzicky 49, přepočtených na plně zaměstnané 43,8449 z toho ředitelka, tři zástupkyně ředitelky pro řízení jednotlivých odloučených pracovišť a deset asistentů pedagoga. Provozních pracovníků včetně školních jídelen je fyzicky 25, přepočtených na plně zaměstnané 22,355 (včetně dvou vedoucích školních jídelen). V MŠ pracuje jedna administrativní pracovnice na plný úvazek jako rozpočtářka, účetní, zároveň mzdová účetní a jedna administrativní pracovnice na plný úvazek.

Zástupy za nepřítomné pracovnice z důvodu pracovní neschopnosti byly přijímány především u provozních pracovníků.

Všechny pedagogické pracovnice splňují předepsanou kvalifikaci. Ve školních jídelnách splňují kvalifikaci vedoucí školních jídelen i kuchařky, které normují a připravují stravu.

V průběhu školního roku došlo k personálním změnám, dvě učitelky odešly do starobního důchodu a dvě učitelky odešly na mateřskou dovolenou, jedna učitelka se vrátila po mateřské dovolené. Postupně se snižuje věkový průměr pedagogů, pedagogický sbor se omlazuje. Struktura doby zaměstnání MŠ s pracovním zařazením, věková struktura zaměstnanců a struktura vzdělání zaměstnanců je uveden v příloze č. 1.

Celkové personální údaje

pracovníci	fyzicky	přepočteno na plně zaměstnané	muži
učitelé	34	32,8061	
zástupkyně ředitelky	3	3	
ředitelka	1	1	
asistentky pedagoga	10	6,6388	1
školní psycholog	1	0,4	
školní asistent	1	0,6	1
vedoucí školní stravování	2	2	
pracovnice školní jídelny	12	10,28	
školnice	4	4	
uklízečky	7	5,27	
pradlena	1	0,8	
údržbář		DPP	1
účetní	1	1	
administrativní pracovnice	1	1	

4. ÚDAJE O ZÁPISU A PŘIJETÍ DĚTÍ DO MŠ

V letošním školním roce proběhl zápis dětí do MŠ ve dnech 11. a 12. května. Pro děti byly připraveny různé aktivity, měly možnost seznámit se s prostředím školy i třídy a setkat se s paní učitelkou. S rodiči mezitím ředitelka a zástupkyně na jednotlivých pracovištích vyplnily potřebné dokumenty zároveň rodiče získali informace o provozu a vzdělávacím programu školy. Z celkového počtu 137 zapisovaných dětí bylo přijato 135 dětí.

Ve spolupráci se zřizovatelem školy byly podchyceny předškolní děti, které mají v následujícím školním roce povinnou školní docházku.

Ve školním roce 2022/2023 odešlo do základní školy celkem 126 dětí. Odklad školní docházky udělilo školní poradenské zařízení 32 dětem a ty budou v povinném předškolním vzdělávání pokračovat i v následujícím školním roce.

ZÁPIS DĚTÍ DO MATEŘSKÉ ŠKOLY PRACHATICE PRO ŠKOLNÍ ROK 2023/2024					
ŠKOLA	Maximální kapacita školy	Žádost o individuální vzdělávání	Počet dětí, které přišly k zápisu	Počet nepřijatých dětí	Poznámka
KRUMLOVSKÁ	112	1	28	0	
ZAHRADNÍ	112	1	37	0	
SKALKA	137	0	29	0	
ČESKÁ	112	4	39	2	
NEBAHOVSKÁ	28	0	4	0	
CELKEM	501	6	137	0	
Počet dětí ve věku 5 let a starších (povinné předškolní vzdělávání)					
Individuální vzdělávání			6	Povinné ověřování kompetencí	
Nepřijaté děti z důvodu nesplnění podmínek očkování			2		

5. STRUČNÉ VYHODNOCOVÁNÍ NAPLŇOVÁNÍ CÍLŮ ŠKOLNÍHO VZDĚLÁVACÍHO PROGRAMU

Školní vzdělávací program (ŠVP) byl koncipován dle systému INSPIS. ŠVP obsahuje čtyři integrované bloky, z nichž mohou učitelky flexibilně vybírat jednotlivá témata. Mají tak prostor reagovat na vzniklé události či situace při koncipování svých třídních plánů. Nosnou myšlenkou pedagogického působení bylo a je nabídnout dítěti vzdělávání v podnětném a motivujícím prostředí pro získávání a prohlubování dovedností v souladu s jeho momentálními schopnostmi a možnostmi ke vzdělávání. Při naplňování cílů se učitelky zaměřily nejen na individuální zvláštnosti mezi dětmi, ale bylo potřebné přizpůsobit vzdělávací cíle dětem se speciálními vzdělávacími potřebami nebo s odlišným mateřským jazykem.

Vzdělávání bylo a stále je uskutečňováno ve všech činnostech a situacích, které se v průběhu dne vyskytnou, vyváženým poměrem spontánních a řízených aktivit. Učení je založeno na aktivní účasti dítěte, smyslovém vnímání, prožitkovém a interaktivním učení, zpravidla ve skupinách a individuálně. Preferovány jsou tvořivé činnosti a hry.

Nabízené aktivity probíhaly jak ve školním prostředí, tak v přírodě či v rámci spolupráce s jinými organizacemi ve městě. Snahou bylo i zapojení rodičů či příbuzných do chodu a programu mateřské školy.

Kromě ŠVP se pracovníci řídili „Koncepcí rozvoje školy“, kde byly vytyčeny hlavní ukazatele, kam škola směřuje, jaké má cíle a možnosti těchto cílů dosáhnout.

6. ÚDAJE O VÝSLEDKÁCH VZDĚLÁVÁNÍ DĚTÍ PODLE CÍLŮ STANOVENÝM VZDĚLÁVACÍM PROGRAMEM A PODLE STUPNĚ POSKYTOVANÉHO STUPNĚ VZDĚLÁNÍ

V MŠ jsou děti od dvou let věku, u kterých je hlavním cílem zvládnout adaptaci na nové prostředí, kamarády, personál MŠ a utváření hygienických návyků. Náplň činností je uzpůsobena věkovým a vývojovým schopnostem. U starších dětí, které mají povinnou předškolní docházku, je obsah činností uzpůsoben k přípravě na školu a k úspěšnému vstupu do ZŠ. I zde je však nutný individuální přístup ke každému dítěti. Při působení na děti se učitelky zaměřily na rozvoj rozumových schopností, na utváření

sociálních a komunikačních dovedností, na schopnost zpracovávat a vyhodnocovat informace, kritické myšlení, na rozvoj iniciativy, samostatnosti a kooperaci. V nabízených činnostech si děti utvářely základy čtenářské, matematické a digitální gramotnosti, polytechnické dovednosti, základy technického a logického myšlení. Důraz byl kladen také na environmentální výchovu či programy s ekologickým zaměřením. Pro méně náročný vstup do ZŠ byly procvičovány percepčně motorické funkce, jazykové dovednosti i posilování volního úsilí a koncentrace pozornosti.

7. ÚDAJE O PREVENCI SOCIÁLNĚ PATOLOGICKÝCH JEVŮ, RIZIKOVÉHO CHOVÁNÍ A ZAJIŠTĚNÍ PODPORY DĚTÍ SE SPECIÁLNÍMI VZDĚLÁVACÍMI POTŘEBAMI, NADANÝCH A MIMOŘÁDNĚ NADANÝCH A S NÁROKEM NA POSKYTOVÁNÍ JAZYKOVÉ PŘÍPRAVY

Ve třídách si děti a učitelky stanovily pravidla chování a vzájemného soužití. Učitelky denně vysvětlovaly zásady pozitivního vztahu k ostatním dětem, vzájemné pomoci a respektování se navzájem. Využívaly komunitního kruhu k vyslechnutí ostatních, děti mohly říci svoji myšlenku a názor. V rámci zařazovaných témat se učily i zdravému životnímu stylu, tzn. mít rád sport, pohyb, jíst pestrou stravu, o nebezpečnosti a škodlivosti návykových látek (kouření, pití alkoholu). U dítěte v mateřské škole nelze hovořit přímo o sociálně patologickém chování, ale spíš o nevhodném chování. Na prevenci vzniku sociálně patologických jevů se podíleli všichni pedagogové a zaměstnanci školy. V rámci prevence rizikového chování se pravidelně zúčastňujeme akcí pro děti pořádané Policií ČR a Záchrannými systémy-ukázky práce hasičů, záchranářů, ČČK. V oblasti prevence rizik jsou děti pravidelně poučovány o bezpečnosti při hrách ve třídě, při pobytu na zahradě i mimo prostředí MŠ. O poučení jsou vedeny písemné záznamy v třídní knize. Škola má vytvořen preventivní program.

U mnohých dětí se vyskytují vady řeči. Většina z nich dochází na odbornou péči ke klinickému logopedovi. Ostatní jsou podchyceny a na žádost rodičů vyšetřeny speciální logopedkou, která s mateřskou školou pravidelně spolupracuje. Ta taktéž metodicky vede

proškolené učitelky, které se individuální péčí věnují právě těmto dětem. Stejně tomu bylo i ve školním roce 2022/23. V rámci logopedické prevence probíhala následující péče: rozvoj slovní zásoby s užíváním všech slovních druhů, rozvoj řeči ve všech jazykových rovinách (foneticko-fonologická, lexikálně-sémantická, morfologicko-syntaktická, pragmatická), dechová a artikulační cvičení, automatizace správné výslovnosti (při spontánní mluvě), rozvíjení jemné motoriky a grafomotoriky, trénink přirozeného přenosu gramatických forem na základě analogií (tvoření množného čísla, zdrobněliny, synonyma, homonyma, antonyma, atd.).

Mateřskou školu navštěvovaly také děti se speciálními vzdělávacími potřebami. Dle doporučení školského poradenského zařízení (PPP, SPC) jim byl poskytován individuální přístup, některé z nich měly zajištěného asistenta pedagoga. Speciální pomůcky byly postupně doplňovány dle doporučení ŠPZ. Dětem a rodičům byla nabídnuta podkladová péče, či rozvoj emočních a sociálních dovedností se školním psychologem, což někteří využili. V oblasti vzdělávání dětí nadaných byla provedena depistáž a vytvořen plán pedagogické podpory.

Na základě získaných zkušeností se vzděláváním dětí – cizinců jsme se snažili o zmírnění jazykové a kulturní bariéry dětí i rodičů, a tím i vytváření předpokladů pro sociální a kulturní integraci dětí. Značný problém byl na počátku školního roku především v oblasti dorozumívání, chápání všech pokynů daných učitelkou v češtině. Z toho se odvíjely i obtíže dětí při vzdělávacích činnostech, kde je využíváno řečových (mluvních) projevů dětí (dramatizace, zpěv, básně, porozumění čtených textů, vyprávění, analýzy slov, slabik, hlásek, gramatická správnost mluveného projevu a někdy dokonce samotná srozumitelnost řeči). Ve školním roce 2022/23 byla zřízena skupina jazykové přípravy pro děti s nedostatečnou znalostí českého jazyka (dětí-cizinců v povinném předškolním vzdělávání).

8. ÚDAJE O DALŠÍM VZDĚLÁVÁNÍ PEDAGOGICKÝCH PRACOVNÍKŮ A ODBORNÉHO ROZVOJE NEPEDAGOGICKÝCH PRACOVNÍKŮ

Cílem DVPP bylo zkvalitnit samotný výchovně vzdělávací proces. V rámci kolegiální podpory specifikovat činnost uvádějící učitelky pro začínající nebo nově nastupující kolegyně, předávat zkušenosti a nové náměty pro práci z absolvovaných seminářů, realizovat metodické kruhy s ukázkou vzdělávací práce vztahující se k rozvoji gramotností a využitím moderních pomůcek. Při vzdělávání nepedagogického personálu bylo prioritou získat informace v oblasti legislativy školního stravování či mzdového účetnictví.

Vzdělávací akce mohli využívat všichni zaměstnanci, dle aktuální nabídky, po předchozí konzultaci s ředitelkou nebo se zástupkyní ředitelky školy. S plánem DVPP byli zaměstnanci seznámeni na úvodní pedagogické radě. Nabízené semináře byly k dispozici na nástěnkách pro personál nebo přeposílány na pracovní mailové adresy, též si samostatně vyhledávali aktuální, pro ně zajímavá témata. Některé semináře a webináře byly hrazeny z projektu Zvýšení kvality vzdělávání v Mateřské škole Prachatice – OPV JAK.

9. ÚDAJE O AKTIVITÁCH A PREZENTACI ŠKOLY NA VEŘEJNOSTI

V uplynulém školním roce jsme se zapojovali do mnohých nabízených aktivit pořádaných různými organizacemi ve městě. Děti absolvovaly předplavecký výcvik v městském bazénu, shlédly několik představení v divadle, svým programem přivítaly nové občánky, zapojily se do společných aktivit se seniory v domově důchodců, hojně navštěvovaly programy v knihovně, CEV Dřípatka, DDM, spolupracovali jsme se základními školami ve městě, kde si předškoláci vyzkoušeli den v opravdové školní třídě, viděli své kamarády při výuce, poznali zásady první pomoci a vyzkoušeli si roli pacienta v sanitce. V rámci

projektových dnů jsme cestovali do Planetária v Českých Budějovicích. V oblasti polytechnického vzdělávání děti viděly a prakticky se zapojily do různých profesí, např. kadeřnice, truhlář, opravář aut, prodavačka a mnohé další. V rámci školních akcí děti shlédly pohádky od různých divadelních společností, proběhlo každoroční focení jednotlivců i celých tříd, ukázka výcviku dravých ptáků, příchod a nadílka od Mikuláše, oslava Vánoc a Velikonoc, karneval, zápis nanečisto, také jsme se rozloučili s předškoláky, kteří v Paraplíčku a Zahrádce nocovali, vyrazili jsme na výlety pěšky nebo vlakem. Nezapomněli jsme ani na společné akce s rodiči, kteří jsou nedílnou součástí činností mateřské školy. Setkali jsme se na informativních schůzkách, obohatili jsme se při tvoření ve svátečních obdobích, společně jsme prožili besídky, Den dětí na školní zahradě, hojná účast rodičů byla i při besedě se školním psychologem, kde bylo rodičům objasněno mnoho dotazů ohledně školní zralosti a připravenosti na školu. Pravidelně mateřská škola spolupracuje se SPgŠ. Studentky získávají první praktické zkušenosti v rámci hospitací, v průběžných i souvislých praxích, děti se na ně vždy velice těší. Mateřská škola umožňuje uskutečňování praxí i studentkám JČÚ.

10. ÚDAJE O VÝSLEDKÁCH INSPEKČNÍ ČINNOSTI PROVEDENÉ ČESKOU ŠKOLNÍ INSPEKČÍ

Ve školním roce 2022 – 2023 neproběhla kontrola Českou školní inspekcí, pouze jsme prováděli dotazníková šetření.

11. ZÁKLADNÍ ÚDAJE O HOSPODAŘENÍ ŠKOLY

MATERIÁLNĚ TECHNICKÉ A HYGIENICKÉ PODMÍNKY, ÚDAJE O HOSPODAŘENÍ

Vybavení MŠ učebními pomůckami a hračkami pro výchovně vzdělávací činnost je potřeba postupně doplňovat, modernizovat, dle možností aktualizovat. Všechna pracoviště jsou vybavena interaktivní technikou, kterou si děti velice oblíbily. Ve školních jídelnách jsou, dle finančních možností, modernizovány spotřebiče a výměna nádobí. Byla zakoupena nová pračka, mraznička, servírovací vozíky. Do některých tříd se pořídil nový nábytek a koberce, do MŠ Nebahovská digitální pianino. Do všech pracovišť byly zakoupeny nové barevné tiskárny a notebooky. V rámci projektu byly pořízeny nové digitální učební pomůcky pro všechna pracoviště v částce 301 600,-- Kč. Byla dokončena druhá etapa rekonstrukce sociálního zařízení v Mateřské škole Skalka

Veškeré vybavení školních zahrad a vytvoření dopadových ploch je v souladu s platnými bezpečnostními předpisy, pravidelně je však nutné provádět údržbu a opravy veškerého vybavení. Některá zařízení bylo nutné zcela vyřadit z provozu (na základě prováděných revizí) a nahradit novými. Na školní zahradu v MŠ Krumlovská byla zakoupena dvě nová dětská houpadla, nicméně celá zahrada by si zasloužila modernizovat, taktéž školní zahrada v MŠ Skalka. Udržování herních prvků na školních zahradách ve vyhovujícím stavu dle platných bezpečnostních norem a pravidelná údržba a sekání vyžaduje nemalé finanční prostředky.

Na všech pracovištích MŠ byly provedeny dle příslušných norem revize výtahů, elektrospotřebičů, hasicích přístrojů, hromosvodů, herních prvků školních zahrad, sportovního nářadí. Na pracovišti Skalka je v dosluhujícím stavu interní výtah soužící k dopravě stravy do patra. V měsíci srpnu byly provedeny na všech pracovištích též prověrky BOZP, kopie provereček byly předány zřizovateli. Zjištěné závady drobného charakteru byly neprodleně odstraněny.

Interiér budov je nutný průběžně modernizovat, v současné době jsou nemalé finanční nároky na opravy a údržbu.

Výdaje na opravy do 31. srpna 2023	1 131 090,63
V roce 2022 opravy a údržba	1 901 497,83
Celkové výdaje na opravy a údržbu	3 032 588,46

NUTNÉ INVESTICE A VĚTŠÍ OPRAVY :

- Rekonstrukce školní prádely
- Rekonstrukce školní jídelny v MŠ Česká
- Oprava chodníků na pracovištích Zahradní, Krumlovská, Skalka
- Výměna podlahových krytin všechna pracoviště
- Oprava střešní krytiny MŠ Skalka a Česká
- Obnova části oplocení – Skalka, Zahradní, Krumlovská včetně příjezdové brány
- Vybudování zahradního přístřešku pro děti – Skalka
- Obnova herních prvků na školních zahradách
- Rekonstrukce školní zahrady Krumlovská 3 etapy – vyhotovena PD

Mateřská škola hospodařila s přidělenými prostředky prostřednictvím Krajského úřadu Jihočeského kraje a prostředky přidělenými od zřizovatele – Města Prachatic

Přidělené prostředky od zřizovatele

Dotace od zřizovatele na provoz MŠ v r. 2022	5 175 034,00 Kč
z toho odpisy majetku	1 113 711,00 Kč
z toho předepsaná vratka	613 711,00 Kč
dotace – projekt Šablony MŠ z toho příspěvek na investice	95 000,00 Kč

Úplata za předškolní vzdělávání	
rok 2022	1 148 400 Kč

Hospodářská činnost rok 2022

Celkem	Náklady		31 403,00 Kč
z toho			
502/0010	Voda HČ		400,00 Kč
502/0013	Elektrická energie - HČ		4 800,00 Kč
518/0010	Servis počítače, programy		8 000,00 Kč
551/10	Odpisy majetku HČ		18 203,00 Kč
Celkem	Výnosy		110 340,66 Kč
z toho			
603/0010	Výnosy z nájemného - školy - mzdy		6 000,00 Kč
603/0011	Nájem - cvičení		2 110,00 Kč
603/0013	výnosy - plochy Tomášek, Střítež		6 000,00 Kč
603/0014	výnosy nájemné Neužil		3 266,66 Kč
603/0016	Výnosy – SŠ a ZŠ Vimperk		46 720,00 Kč
603/0017	Výnosy - nájemné - Poschl		13 000,00 Kč
603/0018	Výnosy - nájemné Dr. Šimová		25 304,00 Kč
603/0019	Výnosy - nájem telefonica 02		6 440,00 Kč
603/0015	Výnosy nájemné MAS Šumavsko		1 500,00 Kč
	Celkem HV		78 937,66 Kč

Dotace od zřizovatele na provoz MŠ v r. 2023	5 592 712,00 Kč
z toho odpisy majetku	1 113 712,00 Kč
z toho předepsaná vratka	513 712,00 Kč
dotace – projekt OP Jan Amos Komenský MŠ	1 553 058,00 Kč
z toho příspěvek na investice	

Hospodářská činnost rok 2023 do 31.8.2023

Celkem	Náklady	28 103,00 Kč
z toho		
502/0010	Voda HČ	300,00 Kč
502/0013	Elektrická energie - HČ	3 600,00 Kč
518/0010	Servis počítače, programy	6 000,00 Kč
551/0010	Odpisy majetku	18 203,00 Kč
Celkem	Výnosy	92 511,34 Kč
z toho		
603/0010	Výnosy z nájemného - školy - mzdy	3 000,00 Kč
603/0011	Nájem - cvičení	460,00 Kč
603/0014	Výnosy – nájemné Neužil	4 383,34 Kč
603/0013	výnosy - plochy -pronájem	6 000,00 Kč
603/0016	Výnosy – SŠ a ZŠ Vimperk	46 720,00 Kč
603/0017	Výnosy - nájemné - Skalka	9 750,00 Kč
603/0018	Výnosy – nájemné - Česká	18 978,00 Kč
603/0019	Výnosy – nájemné – Česká	3 220,00 Kč
	Celkem HV	64 408,34 Kč

Přídělené prostředky od Krajského úřadu Jihočeského kraje

Příspěvek KÚ OŠMT na přímé výdaje činil v roce 2022	
neinvestiční náklady	37 323 109,00 Kč
z toho prostředky na platy	27 056 409,00 Kč
z toho ONIV	580 505,00 Kč
náhrada za nemoc	485 175,00 Kč
pojištění Kooperativa	505,73 Kč

Přídělené prostředky na ONIV v roce 2022 nepostačují na pokrytí nákupu učebních pomůcek a potřebnému vzdělávání pedagogů. Z ONIV je nutné hradit povinné pojištění zaměstnanců, pracovní oděvy kuchařek a provozních zaměstnanců, další vzdělávání pedagogů včetně nákladů na cestovné a náhrady za pracovní neschopnosti. Pracovní neschopnosti provozních pracovníků jsme řešili zástupy, protože jinak není možné zabezpečit provoz MŠ. Za nepřítomné pedagogy se buď suplovalo, nebo se změnila organizace přímé výchovně vzdělávací činnosti, při nižších počtech dětí pak docházelo i ke spojování tříd. V roce 2022 bylo nutné převést 250 000,00 Kč z přídělených prostředků na platy zaměstnanců do prostředků ONIV a velká část nákladů na zákonné pojištění zaměstnanců – Kooperativa pojišťovna musela být hrazena z provozních nákladů.

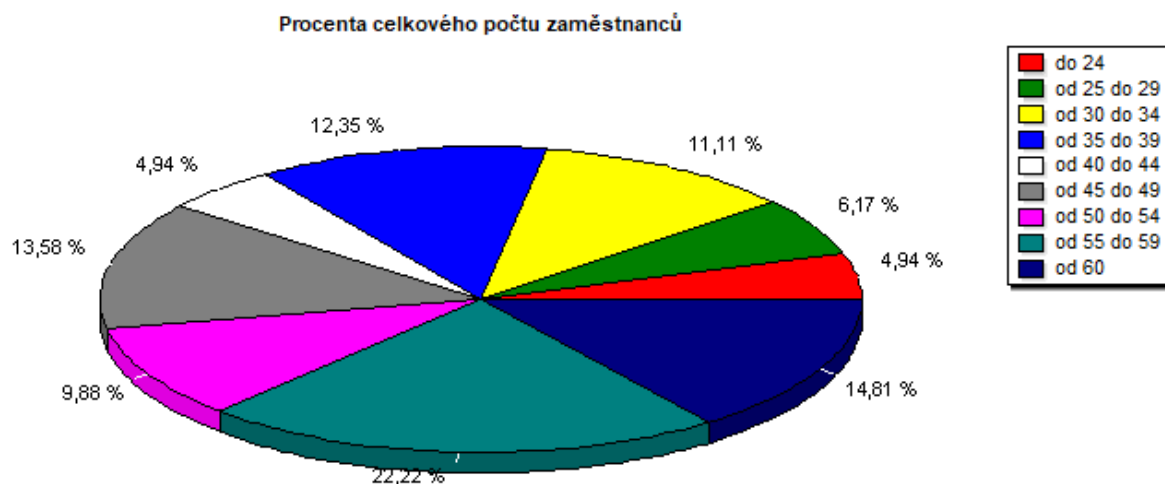
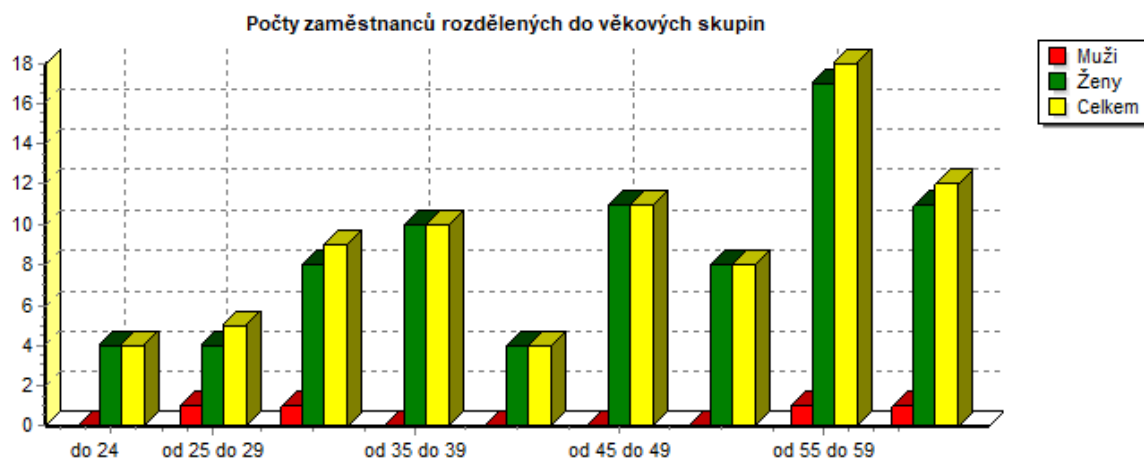
Příspěvek KÚ OŠMT na přímé výdaje činil v roce 2023	
neinvestiční náklady	39 388 308,00 Kč
z toho prostředky na platy	28 837 685,00 Kč
z toho ONIV	226 733,00 Kč
náhrada za nemoc	319 364,00 Kč
pojištění Kooperativa	90 479,00 Kč

12. ZÁVĚR

Mateřská škola celý rok usilovala o to, aby se děti cítily šťastně a bezpečně, aby zažívaly pocit úspěchu. Mezi silné stránky mateřské školy patří profesionalita pedagogů i nepedagogického personálu, jejich kreativnost, empatie při práci s dětmi a jejich rodinami. Naším cílem a přáním do dalších let je, aby děti odcházely dobře připravené na další vzdělávání, byly spokojené a rády na léta strávená v mateřské škole vzpomínaly.

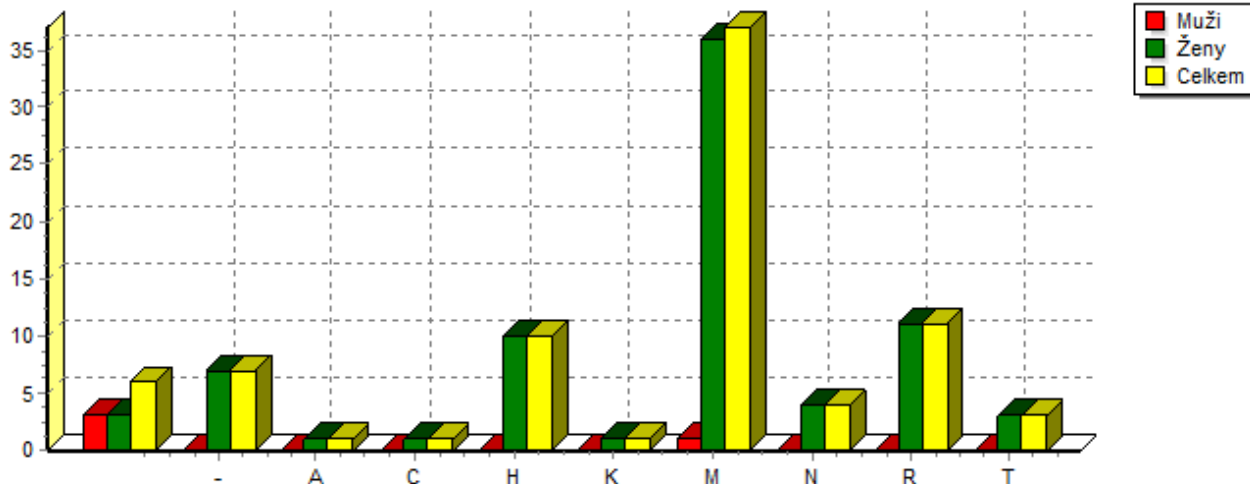
13. PŘÍLOHY

Celý soubor	muži	ženy	celkem	muži %	ženy %	celkem %
do 24	0,00	4,00	4,00	0,00	4,94	4,94
od 25 do 29	1,00	4,00	5,00	1,23	4,94	6,17
od 30 do 34	1,00	8,00	9,00	1,23	9,88	11,11
od 35 do 39	0,00	10,00	10,00	0,00	12,35	12,35
od 40 do 44	0,00	4,00	4,00	0,00	4,94	4,94
od 45 do 49	0,00	11,00	11,00	0,00	13,58	13,58
od 50 do 54	0,00	8,00	8,00	0,00	9,88	9,88
od 55 do 59	1,00	17,00	18,00	1,23	20,99	22,22
od 60	1,00	11,00	12,00	1,23	13,58	14,81
Celkem:	4,00	77,00	81,00	4,94	95,06	100,00

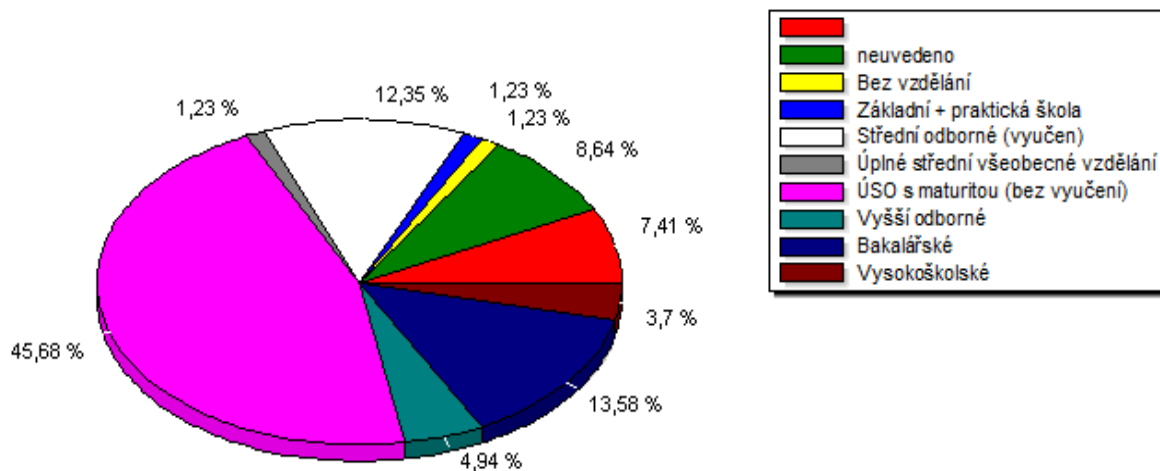


Celý soubor	muži	ženy	celkem	muži %	ženy %	celkem %
-	3	3	6	3,70	3,70	7,41
- - neuvedeno	0	7	7	0,00	8,64	8,64
A - Bez vzdělání	0	1	1	0,00	1,23	1,23
C - Základní + praktická škola	0	1	1	0,00	1,23	1,23
H - Střední odborné (vyučení)	0	10	10	0,00	12,35	12,35
K - Úplné střední všeobecné vzdělání	0	1	1	0,00	1,23	1,23
M - ÚSO s maturitou (bez vyučení)	1	36	37	1,23	44,44	45,68
N - Vyšší odborné	0	4	4	0,00	4,94	4,94
R - Bakalářské	0	11	11	0,00	13,58	13,58
T - Vysokoškolské	0	3	3	0,00	3,70	3,70
Celkem:	4	77	81	4,94	95,06	100,00

Počty zaměstnanců rozdělených do typů vzdělání



Procenta celkového počtu zaměstnanců



Celý soubor	muži	ženy	celkem	muži %	ženy %	celkem %
do 5 let	2	32	34	2,22	35,56	37,78
do 10 let	2	16	18	2,22	17,78	20,00
do 15 let	1	14	15	1,11	15,56	16,67
do 20 let	0	7	7	0,00	7,78	7,78
do 25 let	0	4	4	0,00	4,44	4,44
do 30 let	0	2	2	0,00	2,22	2,22
do 35 let	0	4	4	0,00	4,44	4,44
do 40 let	0	0	0	0,00	0,00	0,00
nad 40 let	0	6	6	0,00	6,67	6,67
Celkem:	5	85	90	5,56	94,44	100,00

