



Zpráva o činnosti Mateřské školy Prachatice

školní rok 2024/2025

**Zpráva byla projednána na pedagogických radách jednotlivých
pracovišť MŠ v měsíci říjnu**

Zpracovala: Bc. Helena Turková Kubátová

OBSAH

1. Základní údaje o škole – název, sídlo, charakteristika školy, zřizovatel, údaje o vedení školy, adresa pro dálkový přístup
2. Přehled oborů vzdělání v souladu se zápisem ve školském rejstříku
3. Rámcový popis personálního zabezpečení činnosti školy
4. Údaje o zápisu do MŠ a následném přijetí
5. Stručné vyhodnocení naplňování cílů školního vzdělávacího programu
6. Údaje o výsledcích vzdělávání dětí podle cílů stanoveným vzdělávacím programem a podle stupně poskytovaného stupně vzdělání
7. Údaje o prevenci sociálně patologických jevů, rizikového chování a zajištění podpory dětí se speciálními vzdělávacími potřebami, nadaných, mimořádně nadaných a s nárokem na poskytování jazykové přípravy
8. Údaje o dalším vzdělávání pedagogických pracovníků a odborného rozvoje nepedagogických pracovníků
9. Údaje o aktivitách a prezentaci školy na veřejnosti
10. Údaje o výsledcích inspekční činnosti provedené Českou školní inspekcí
11. Základní údaje o hospodaření školy
12. Závěr
13. Přílohy

1. ZÁKLADNÍ ÚDAJE O MŠ A CHARAKTERISTIKA ŠKOLY

Název školy:	Mateřská škola Prachatice
Sídlo:	Krumlovská 223, Prachatice
Odloučená pracoviště:	Česká 674, Prachatice Skalka 180, Prachatice Zahradní 96, Prachatice Nebahovská 1015
IČO:	70 987 203
Telefon:	388 316 571, mobil 723 204 516
E-mail:	msprachatice@msprachatice.cz
Internetové stránky:	www.msprachatice.cz
Zřizovatel:	Město Prachatice
Právní forma:	obec, IČO 00 250 627
Adresa:	Velké náměstí 3, 383 01 Prachatice
Právní norma:	příspěvková organizace
Ředitelka mateřské školy:	Bc. Helena Turková Kubátová

Mateřská škola Prachatice je příspěvkovou organizací a tvoří ji jedna centrální MŠ Krumlovská a čtyři odloučená pracoviště – Česká, Zahradní, Skalka a Nebahovská. Jejím zřizovatelem je Město Prachatice.

V Krumlovské ulici se nachází dvoupodlažní budova se čtyřmi třídami. Děti jsou v této škole rozdělené do jednotlivých tříd podle věku. Během školního roku byla 1. a 2. třída vybavena novými dětskými stoly a židlemi. Nového vybavení se v tomto roce dočkala i školní zahrada, která byla doplněna herními prvky od výrobce Luna Progress. Na zahradě tak přibyly lezecké prvky, balanční kůly, multifunkční věže, houpadla, závěsné houpačky, nadzemní tunel, zahradní kuchyňky, kreslicí tabule, kolotoč, větrník se zábradlím nebo dřevěné lavičky. Ve škole se nachází školní jídelna, která připravuje i stravu pro MŠ Nebahovy.

Odloučené pracoviště v České ulici je bezbariérovou budovou. I zde jsou děti rozdělovány podle věku. Každá třída má svůj vlastní vchod s prostornou terasou a šatnou. Součástí objektu je zahrada, která byla v předchozích letech přebudována na přírodní zahradu (z dotačních prostředků EU a MŽP). Škola má vlastní kuchyni, která vaří i pro odloučená pracoviště Skalka a Nebahovská. Je zde také umístěna prádelna, ve které se pere prádlo pro všechny školy kromě Nebahovské. V budově jsou kanceláře ředitelky MŠ, účetní a vedoucí kuchyně. Jeden z pavilonů byl v době optimalizace škol přebudován na ordinaci dětské lékařky a část prostor užívá SŠ a ZŠ Vimperk. V průběhu školního roku bylo natřeno podloubí u 4. třídy a proběhla první etapa opravy střechy.

Dalším odloučeným pracovištěm je mateřská škola Zahradní. Škola nadále pracuje podle programu „Zdravá mateřská škola“. Opět se jedná o čtyřtřídní školu, kde jsou však děti rozděleny v heterogenních třídách (různého věku). I tato škola má vlastní kuchyni, ve které jsou připravována jídla pro děti a personál školy. V průběhu školního roku se podařilo renovovat úložné prostory v kabinetech a pořídit nové pracovní stoly pro učitelky. Ve školním roce 2025 – 2026 je plánovaná revitalizace školní zahrady.

Dalším odloučeným pracovištěm je mateřská škola Skalka. Komplex školy tvoří tři pavilony. Děti jsou zařazovány do pěti tříd podle věku. Budovy MŠ jsou umístěny v nově revitalizované zahradě. V letních měsících byla zahrada vybavena mnoha novými herními a vzdělávacími prvky. Tuto revitalizaci prováděla firma Luna Progress. Taktéž došlo k očištění a opravě opláštění budov, byla opravena střecha u první budovy. Škola nemá vlastní kuchyni, strava je dovážena z MŠ Česká.

V areálu Nemocnice Prachatice je odloučené pracoviště Nebahovská. Děti jsou přijímány do věkově smíšené třídy. Veškeré místnosti i vstup do MŠ jsou bezbariérové. Areál obklopuje členitá zahrada, vybavená herními prvky, venkovními stoly a lavičkami, které děti využívají při svých hrách, pohybových aktivitách i k odpočinku.

Třídy mateřské školy jsou vybaveny odpovídajícími edukačními pomůckami, hračkami a sportovním náradím. Nebylo opomenuto ani zázemí pro personál, například pořízení vysavačů, CD přehrávačů, výukových programů. Ve všech MŠ došlo k renovaci zahradních laviček a k opravám žaluzií.

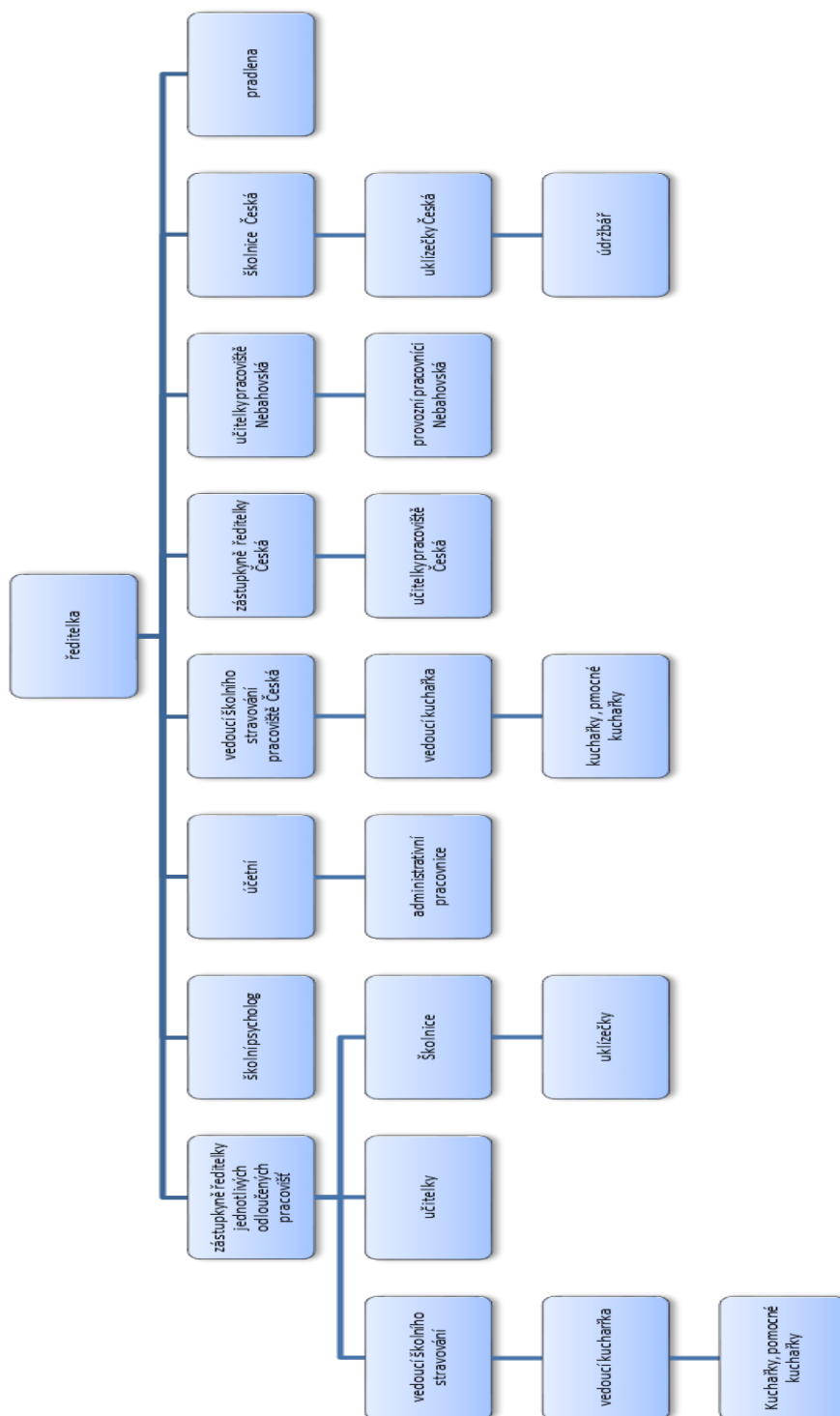
Dětem dle § 16 odst. 9 školského zákona jsou zakoupeny speciální pomůcky určené pro vzdělávání dětí se SVP (dle doporučení školského poradenského zařízení).

2. PŘEHLED OBORŮ VZDĚLÁNÍ V SOULADU SE ZÁPISEM VE ŠKOLSKÉM REJSTŘÍKU

Mateřská škola Prachatice plnila i v uplynulém školním roce cíle předškolního vzdělávání dané Rámcovým vzdělávacím programem pro předškolní vzdělávání ve formě školních vzdělávacích programů. Ve školním roce 2024/2025 byly děti v mateřské škole vzdělávány podle Školního vzdělávacího programu s názvem „Kruček za kručkem poznávám sebe a svět“. Tento ŠVP byl opět aktualizován dle nových legislativních předpisů v programu INSPIS. Na úpravách se spolupodílely všechny učitelky. Měly tak možnost přispět svými zkušenostmi, novými nápady a postřehy ke zkvalitnění práce s dětmi. Cílem našeho působení na děti byl rozvoj osobnosti každého dítěte, jeho samostatnosti a schopnosti uspět v dalším učení i v běžném životě.

Pedagogové jednotlivých tříd tvořili třídní vzdělávací programy. V nabízených tématech plnili vzdělávací cíle, které jsou stanoveny v ŠVP.

Organizační struktura Mateřské školy Prachatice



3. RÁMCOVÝ POPIS PERSONÁLNÍHO ZABEZPEČENÍ ČINNOSTI ŠKOLY

Fyzicky bylo na MŠ celkem **72** zaměstnanců, přepočtených na plně zaměstnané **67,8534**.

Z příspěvku krajského úřadu bylo hrazeno fyzicky 70, přepočtených 66,3784 zaměstnanců, z příspěvku zřizovatele hrazeno fyzicky 1, přepočteno 0,8 úvazku pradleny a dohoda o provedení práce údržbáře, z projektu MŠMT hrazeno fyzicky 1, přepočteno 0,6 úvazku školní asistent.

Mateřská škola zaměstnává 8 provozních pracovníků se změněnou pracovní schopností na zkrácené pracovní úvazky (celkem přepočteno 6,16 úvazku). Od ledna 2017 byla v rámci projektu Zvýšení kvality vzdělávání v Mateřské škole Prachatice zřízena pracovní pozice školního psychologa, která stále přetrvává.

Pedagogických pracovníků bylo fyzicky 45, přepočtených na plně zaměstnané **42,5775** z toho ředitelka, tři zástupkyně ředitelky pro řízení jednotlivých odloučených pracovišť a sedm asistentů pedagoga. Provozních pracovníků včetně školních jídelen je fyzicky 23, přepočtených na plně zaměstnané 21,601 (včetně dvou vedoucích školních jídelen). V MŠ pracuje jedna TH pracovnice na plný úvazek jako rozpočtářka, účetní a zároveň mzdová účetní, též administrativní pracovnice na plný úvazek.

Zástupy za nepřítomné pracovnice z důvodu pracovní neschopnosti byly přijímány především u provozních pracovníků.

Všechny pedagogické pracovnice splňují předepsanou kvalifikaci. Ve školních jídelnách splňují kvalifikaci vedoucí školních jídelen i kuchařky, které normují a připravují stravu.

V průběhu školního roku došlo k personálním změnám, dvě učitelky odešly do starobního důchodu, jedna učitelka se vrátila po mateřské dovolené a dvě učitelky odešly na vlastní žádost. Postupně se snižuje věkový průměr pedagogů, pedagogický sbor se omlazuje. Struktura doby zaměstnání s pracovním zařazením, věková struktura zaměstnanců a struktura vzdělání zaměstnanců je uvedena v příloze č. 1.

Celkové personální údaje

pracovníci	fyzicky	přepočteno na plně zaměstnané	muži
učitelé	34	32,658	
zástupkyně ředitelky	3	3	
ředitelka	1	1	
asistentky pedagoga	7	5,7194	1
školní psycholog	1	0,4	
školní asistent	1	0,6	1
vedoucí školní stravování	2	2	
pracovnice školní jídelny	12	10,41	
školnice	4	4	
uklízečky	5	5,125	
pradlena	1	0,8	
údržbář		DPP	1
účetní	1	1	
administrativní pracovnice	1	1	

4. ÚDAJE O ZÁPISU A PŘIJETÍ DĚTÍ DO MŠ

Zápis dětí do MŠ pro školní rok 2025/2026 proběhl ve dnech 12. a 13. května. Rodiče měli opět možnost elektronického předzápisu, což většina z nich využila. Děti si s rodiči mohli prohlédnout třídy i zahrady MŠ, viděli i stávající děti a práci učitelek. Ředitelka a zástupkyně na jednotlivých pracovištích vyplnily s rodiči potřebné dokumenty. Byly jim zodpovězeny veškeré dotazy, které se váží k provozu a předpisům MŠ. Z celkového počtu 96 zapisovaných dětí bylo přijato 96 dětí.

Ve spolupráci se zřizovatelem školy byly podchyceny předškolní děti, které mají v následujícím školním roce povinnou školní docházku.

Ve školním roce 2024/2025 odešlo do základní školy celkem 136 dětí. Odklad školní docházky udělilo školní poradenské zařízení 27 dětem. Tyto děti budou v povinném předškolním vzdělávání pokračovat i v následujícím školním roce.

ZÁPIS DĚTÍ DO MATEŘSKÉ ŠKOLY PRACHATICE PRO ŠKOLNÍ ROK 2024/2025					
ŠKOLA	Maximální kapacita školy	Žádost o individuální vzdělávání	Počet dětí, které přišly k zápisu	Počet nepřijatých dětí	Poznámka
KRUMLOVSKÁ	112	1	14	0	
ZAHRADNÍ	112	0	22	0	
SKALKA	137	2	26	0	
ČESKÁ	112	4	31	0	

NEBAHOVSKÁ	28	0	3	0	
CELKEM	501	7	96	0	
Počet dětí ve věku 5 let a starších (povinné předškolní vzdělávání)					
Individuální vzdělávání		7	Povinné ověřování kompetencí		
Nepřijatí děti z důvodu nesplnění podmínky očkování		0			

5. STRUČNÉ VYHODNOCENÍ NAPLŇOVÁNÍ CÍLŮ ŠKOLNÍHO VZDĚLÁVACÍHO PROGRAMU

Školní vzdělávací program (ŠVP) byl koncipován dle systému INSPIS, dle nových požadovaných úprav. ŠVP i nadále obsahoval čtyři integrované bloky, ve kterých jsou obsaženy klíčové kompetence, dílčí cíle a očekávané výstupy. Učitelky si volily témata tak, aby odpovídala aktuální situaci a potřebám dětí. S nabízenými činnostmi byli rodiče pravidelně seznamováni na nástěnkách v šatnách jednotlivých tříd. Měli tak možnost blíže se seznámit, co děti v průběhu pobytu v MŠ dělají. Cílem našeho působení byl rozvoj osobnosti každého dítěte, jeho samostatnosti a schopnosti uspět v dalším životě. Nabízené aktivity probíhaly jak ve školním prostředí, tak v přírodě či v rámci spolupráce s jinými organizacemi ve městě. Snahou bylo i zapojení rodičů či příbuzných do chodu a programu mateřské školy. Plnění ŠVP bylo průběžně vyhodnocováno na pedagogických radách jednotlivých pracovišť školy, praktickými činnostmi jsme ověřovali, co konkrétně zlepšit a na co se zaměřit.

Kromě ŠVP se pracovníci řídili „Koncepcí rozvoje školy“, kde byly dány hlavní ukazatele, kam škola směřuje, jaké má cíle a možnosti těchto cílů dosáhnout.

Školní vzdělávací program je nadále otevřeným dokumentem i pro rodiče dětí.

Ve školním roce 2025 – 2026 dochází ke změnám v RVP PV, a tudíž bude potřebné přepracovat ŠVP dle nových legislativních kritérií.

6. ÚDAJE O VÝSLEDKÁCH VZDĚLÁVÁNÍ DĚTÍ PODLE CÍLŮ STANOVENÝM VZDĚLÁVACÍM PROGRAMEM A PODLE STUPNĚ POSKYTOVANÉHO VZDĚLÁNÍ

V MŠ jsou děti od dvou let věku, u kterých je hlavním cílem zvládnout adaptaci na nové prostředí, kamarády, personál MŠ a utváření hygienických návyků. Starší děti mají obsah a cíle nastaveny tak, aby se postupně rozvíjely ve všech oblastech dle svých individuální možností a schopností. Děti s povinnou předškolní docházkou, jsou připravovány pro jejich následné pokračování v dalším vzdělávacím stupni. Vzdělávání v MŠ se uskutečňuje ve všech činnostech a situacích, které se v průběhu dne vyskytnou, vyváženým poměrem spontánních a řízených aktivit. Učení je založeno na aktivní účasti dítěte, smyslovém vnímání, prožitkovém a interaktivním učení, zpravidla ve skupinách a individuálně.

Systematicky sledujeme a vyhodnocujeme pokroky každého dítěte a snažíme se zaměřit na to, jaké postupy a strategie volit k jeho dalšímu rozvoji. Ve školním roce se nám podařilo poměrně výrazně snížit počet odkladů školní docházky.

7. ÚDAJE O PREVENCI SOCIÁLNĚ PATOLOGICKÝCH JEVŮ, RIZIKOVÉHO CHOVÁNÍ A ZAJIŠTĚNÍ PODPORY DĚTÍ SE SPECIÁLNÍMI VZDĚLÁVACÍMI POTŘEBAMI, NADANÝCH, MIMOŘÁDNĚ NADANÝCH A S NÁROKEM NA POSKYTOVÁNÍ JAZYKOVÉ PŘÍPRAVY

Zaměstnanci v mateřské škole vedou děti k osvojení si pravidel slušného chování. Při formování postojů ke zdravému způsobu života, včetně prevence závislostí pracují

učitelky dle školního vzdělávacího programu, školního řádu a preventivního programu.

Na počátku školního roku si děti společně s učitelkami stanovily pravidla chování. Posílena byla témata o vzájemném soužití, respektování a pomoci druhým – postiženým, starým lidem, dětem z jiného kulturního prostředí apod. V rámci zařazovaných témat se učily zdravému životnímu stylu, o nebezpečí a nástrahách při jednání s cizími lidmi a škodlivosti návykových látek (kouření, pití alkoholu a stále přibývajících sledovanosti TV, hraní nevhodných her na tabletech a mobilních zařízeních). Na prevenci vzniku sociálně patologických jevů se podíleli všichni pedagogové a zaměstnanci školy. V rámci prevence rizikového chování se děti zúčastnily akcí pořádaných Policií ČR a Záchranými systémy - ukázky práce hasičů, záchranářů, ČČK. V oblasti prevence rizik byly děti pravidelně poučovány o bezpečnosti při hrách ve třídě, manipulaci s různými pomůckami a předměty, při pobytu na zahradě i mimo areál MŠ. O poučení jsou vedeny písemné záznamy v třídních knihách.

Větší nároky byly kladeny na učitelky v oblasti inkluzivního vzdělávání. Ve třídách nadále přibývají děti s podpůrnými opatřeními, s různě závažnými diagnózami. Dle doporučení školského poradenského zařízení (PPP, SPC) jim byl poskytován individuální přístup, některé z nich měly zajištěného asistenta pedagoga. Speciální pomůcky byly postupně doplňovány dle doporučení ŠPZ. Výrazněji se zvýšil zájem o práci se školním psychologem. V průběhu školního roku byla poskytována skupinová podpora dětem s odkladem školní docházky, dětem s hyperaktivitou a emočními obtížemi. Jednu skupinu tvořily děti s nárokem na poskytování jazykové přípravy (pro děti s nedostatečnou znalostí českého jazyka v povinném předškolním vzdělávání).

Nadále v MŠ přibývají děti s vadou řeči. Některé dochází na odbornou péči ke klinickému logopedovi (problémem však je nedostatek odborníků). Ostatní jsou

podchyceny a na žádost rodičů vyšetřeny speciální logopedkou, která s mateřskou školou pravidelně spolupracuje. V jednotlivých pracovištích probíhala logopedická prevence u dětí 4 - 6 letých, kterou personálně zajistily proškolené učitelky mateřské školy.

Dětem s nedostatečnou znalostí českého jazyka je poskytována zvýšená individuální péče. Učitelky jsou metodicky lépe vybaveny pro práci s těmito dětmi. Některé z nich již do MŠ dochází delší dobu a český jazyk jim již nečiní tolik obtíží. Jsou však i takové, které méně rozumí českým slovům a instrukcím, což se odráží zejména v jejich chování. Snažíme se podporovat rodiče, aby doma mluvili nejenom rodným jazykem, ale i česky.

8. ÚDAJE O DALŠÍM VZDĚLÁVÁNÍ PEDAGOGICKÝCH PRACOVNÍKŮ A ODBORNÉHO ROZVOJE NEPEDAGOGICKÝCH PRACOVNÍKŮ

Kvalifikační předpoklady zaměstnanců mateřské školy odpovídají zákonným požadavkům. Škola má vypracovaný plán DVPP, se kterým jsou zaměstnanci seznámeni na úvodní pedagogické radě. Nabídky vzdělávacích akcí jsou k dispozici na nástěnkách pro personál, nebo jsou přeposílány na pracovní mailové adresy. Pracovníci školy se vzdělávali podle potřeb mateřské školy a vlastního zájmu. Každoročně jsou všichni zaměstnanci proškoleni v oblasti BOZP. Některé semináře a webináře byly hrazeny z projektu Zvýšení kvality vzdělávání v Mateřské škole Prachatice – OPV JAK. Informace z uskutečněných vzdělávacích akcí a ze samostudia předaly účastnice kolegyním na pedagogických radách a pracovních poradách. V rámci kolegiální podpory byly určeny uvádějící učitelky, které předávaly zkušenosti

začínajícím nebo nově nastupujícím kolegyním. Taktéž byly umožněny vzájemné hospitace, a to jak v rámci jednoho pracoviště, tak také v ostatních pracovištích MŠ.

Vzdělávací akce mohli využívat všichni zaměstnanci, dle aktuální nabídky, po předchozí konzultaci s ředitelkou nebo se zástupkyní ředitelky školy.

9. ÚDAJE O AKTIVITÁCH A PREZENTACI ŠKOLY NA VEŘEJNOSTI

Škola má zavedené webové stránky, kde jsou veškeré informace o jednotlivých pracovištích, dokumenty a informace pro rodiče i veřejnost. Pravidelně se prezentujeme v místním tisku. Každoročně se zapojujeme do nabízených aktivit pořádaných různými organizacemi ve městě. Vždy v prvních dnech školního roku se tradičně zúčastňujeme „Běhu pro zdraví“ a taktéž začíná předplavecký výcvik předškolních dětí. Do jednotlivých pracovišť přijíždějí divadelní společnosti, které se prezentují pohádkami. Divadelního představení se účastníme i v Městském divadle. V průběhu celého roku probíhají projektové dny, například k dentální hygieně, navštívili jsme farmu v Nebahovech s ukázkou života zvířat, vyjeli jsme také do Českých Budějovic do planetária. Děti navštívily programy pořádané knihovnou, CEV Dřípatka, DDM a ZUŠ. Seznámili jsme se s různými profesemi a jejich praktickou náplní práce přímo v provozovnách. Nacvičeným programem jsme přivítali nové občanky města. Neobyčejná setkání prožíváme s babičkami a dědečky v Domově seniorů a započali jsme spolupráci se zdravotně postiženými společnostmi Strom Dub. Zúčastnili jsme se výtvarných soutěží, ve kterých děti získaly významná ocenění. Navštívili jsme všechny základní školy ve městě, kde se děti zapojily do vyučování a akcí konkrétní školy. Ve všech pracovištích proběhlo každoroční focení jednotlivců i

celých tříd, ukázka výcviku dravých ptáků, příchod a nadílka od Mikuláše, oslava Vánoc a Velikonoc. Vyrazili jsme na výlety pěšky nebo vlakem. Společné akce jsme prožili s rodiči, kteří jsou nedílnou součástí mateřské školy. Setkali jsme se na informativních schůzkách, při tvoření ve svátečních obdobích, společně jsme prožili besídky, zápis nanečisto, také jsme se rozloučili s předškoláky. Hojná účast rodičů byla i při besedě se školním psychologem a zástupců ZŠ, kde bylo rodičům objasněno mnoho dotazů ohledně zápisů do ZŠ, školní zralosti a připravenosti na školu. Dle zájmu rodičů je v MŠ umožněno vyšetření očí děti (Vizus). Děti se mohou zapojit do výuky základů anglického jazyka. Pravidelně mateřská škola spolupracuje se speciální logopedkou, která se souhlasem rodičů provádí diagnostiku řečových vad. Poté metodicky vede proškolené učitelky – logopedické asistenty, které s dětmi v průběhu školního roku pracují. Spolupracujeme také s PPP a SPC – podpůrná opatření pro děti se speciálními vzdělávacími potřebami. Každoročně do MŠ dochází studentky ze SPgŠ, pedagogického lycea a JČU PF, které získávají první praktické zkušenosti v rámci hospitací, v průběžných i souvislých praxích. Ve školním roce 2024/2025 byla škola vyhodnocena nakladatelsvím Forum jako MATEŘSKÁ ŠKOLA ROKU 2024. Odměnou jí byla poukázka na 100 000,00 Kč.

10. ÚDAJE O VÝSLEDKÁCH INSPEKČNÍ ČINNOSTI PROVEDENÉ ČESKOU ŠKOLNÍ INSPEKČÍ

Ve školním roce 2024 – 2025 proběhla kontrola Českou školní inspekcí ve všech pracovištích. Inspektoři se zaměřili na kontrolu školních a ekonomických dokumentů, ve kterých neshledali žádná pochybení. Stěžejní byla kontrola práce učitelek a asistentů pedagoga, využívání metod a forem práce, volba témat, uplatňování zvolených cílů a očekávaných výstupů a taktéž oblast pedagogické diagnostiky. Téměř

všechny sledované oblasti byly velmi pozitivně hodnoceny. Oceněn byl přístup k dětem a komunikace s dětmi jako s partnery. Doporučeno bylo volit jiný diagnostický nástroj a více se zaměřit na individualizaci ve vzdělávání také písemnou podobou, nejenom ústně v praktických činnostech. Připomínky České školní inspekce byly akceptovány a nový diagnostický nástroj je již vytvořen a prakticky využíván.

11. ZÁKLADNÍ ÚDAJE O HOSPODAŘENÍ ŠKOLY

MATERIÁLNĚ TECHNICKÉ A HYGIENICKÉ PODMÍNKY, ÚDAJE O HOSPODAŘENÍ

Vybavení MŠ učebními pomůckami a hračkami pro výchovně vzdělávací činnost je potřeba postupně doplňovat, modernizovat, dle možností aktualizovat. Všechna pracoviště jsou vybavena interaktivní technikou, kterou si děti velice oblíbily. Ve školních jídelnách jsou, dle finančních možností, modernizovány spotřebiče a výměna nádobí. Byla zakoupena nová pračka, myčka, elektrická trouba, mraznička, 2 tablety, 2 televize a na MŠ Nebahovskou interaktivní tabule. Do některých tříd se pořídil nový nábytek.

Veškeré vybavení školních zahrad a vytvoření dopadových ploch je v souladu s platnými bezpečnostními předpisy, pravidelně je však nutné provádět údržbu a opravy veškerého vybavení. Díky vstřícnému přístupu zřizovatele byly zrekonstruovány zahrady v MŠ Krumlovská a Skalka. V příštím roce je v plánu rekonstrukce zahrady v MŠ Zahradní. Na pravidelné udržování školních zahrad ve vyhovujícím stavu a vzhledem k jejich rozloze, je nutné vynaložení nemalých finančních prostředků.

Na všech pracovištích MŠ byly provedeny dle příslušných norem revize výtahů, elektrospotřebičů, hasicích přístrojů, hromosvodů, herních prvků školních zahrad a sportovního nářadí. Na pracovišti Skalka je v dosluhujícím stavu interní výtah soužící

k dopravě stravy do patra. V měsíci srpnu byly provedeny na všech pracovištích též prověrky BOZP, kopie prověrek byly předány zřizovateli. Zjištěné závady drobného charakteru byly neprodleně odstraněny.

Interiér budov je nutný průběžně modernizovat, v současné době jsou nemalé finanční nároky na opravy a údržbu.

Výdaje na opravy do 31. srpna 2025	1 328 618,61
V roce 2024 opravy a údržba	1 662 057,32
Celkové výdaje na opravy a údržbu	2 990 675,93

NUTNÉ INVESTICE A VĚTŠÍ OPRAVY :

- Rekonstrukce školní prádely
- Rekonstrukce školní jídelny v MŠ Česká
- Oprava chodníků na pracovištích Zahradní, Krumlovská, Skalka
- Výměna podlahových krytin všechna pracoviště
- Oprava střešní krytiny 2. etapa MŠ Česká, Skalka
- Obnova části oplocení – všechna pracoviště mateřské školy
- Vybudování zahradního přístřešku pro děti – Skalka
- Obnova herních prvků na školní zahradě v MŠ Zahradní

Mateřská škola hospodařila s přidělenými prostředky prostřednictvím Krajského úřadu Jihočeského kraje a prostředky přidělenými od zřizovatele – Města Prachatic

Přidělené prostředky od zřizovatele

Dotace od zřizovatele na provoz MŠ v r. 2024	6 555 714,00 Kč
z toho odpisy majetku	1 113 714,00 Kč
z toho předepsaná vratka	413 714,00 Kč z
toho příspěvek na investice	260 000,00 Kč
Dotace – projekt OP Jan Amos Komenský MŠ Šablony MŠ	
Dotace – „My v tom Jihočechy nenecháme“	
Dotace – „Obědy pro Jihočeské děti“	

Úplata za předškolní vzdělávání	
rok 2024	1 060 800,00 Kč

Hospodářská činnost rok 2024

Celkem	Náklady	31 403,00 Kč
z toho		
502/0010	Voda HČ	400,00 Kč
502/0013	Elektrická energie - HČ	4 800,00 Kč
518/0010	Servis počítače, programy	8 000,00 Kč
551/10	Odpisy majetku HČ	18 203,00 Kč
Celkem	Výnosy	111 289,00 Kč
z toho		
603/0010	Výnosy z nájemného - školy - mzdy	6 000,00 Kč
603/0011	Nájem - cvičení	1 000,00 Kč
603/0013	Výnosy – plochy Tomášek, Střítež	6 000,00 Kč
603/0014	Výnosy nájemné Neužil	7 900,00 Kč
603/0016	Výnosy – SŠ a ZŠ Vimperk	46 720,00 Kč
603/0017	Výnosy – nájemné - Juráš	11 925,00 Kč
603/0018	Výnosy - nájemné Dr. Šimová	25 304,00 Kč
603/0019	Výnosy - nájem telefonica 02	6 440,00 Kč
	Celkem HV	79 886,-- Kč

Dotace od zřizovatele na provoz MŠ v r. 2025 **5 943 611,00 Kč**

z toho odpisy majetku 1 041 611,00 Kč

z toho předepsaná vratka 516 611,00 Kč

z toho příspěvek na investice 250 000,00 Kč

Hospodářská činnost rok 2025 do 31.8.2025

Celkem	Náklady	28 103,00 Kč
z toho		
502/0010	Voda HČ	300,00 Kč
502/0013	Elektrická energie - HČ	3 600,00 Kč
518/0010	Servis počítače, programy	6 000,00 Kč
551/0010	Odpisy majetku	18 203,00 Kč
Celkem	Výnosy	92 301,00 Kč
z toho		
603/0010	Výnosy z nájemného - školy - mzdy	3 000,00 Kč
603/0011	Nájem - cvičení	
603/0014	Výnosy – nájemné Neužil	4 633,00 Kč
603/0013	výnosy - plochy -pronájem	6 000,00 Kč
603/0016	Výnosy – SŠ a ZŠ Vimperk	46 720,00 Kč
603/0017	Výnosy - nájemné - Skalka	9 750,00 Kč
603/0018	Výnosy – nájemné - Česká	18 978,00 Kč
603/0019	Výnosy – nájemné – Česká	3 220,00 Kč
	Celkem HV	64 198,00 Kč

Přidělené prostředky od Krajského úřadu Jihočeského kraje

Příspěvek KÚ OŠMT na přímé výdaje činil v roce 2024	
neinvestiční náklady	39 968 206,00 Kč
z toho prostředky na platy	29 475 131,00 Kč
z toho ONIV	282 176,00 Kč
náhrada za nemoc	348 219,00 Kč
pojištění Kooperativa	121 760,00 Kč

Přidělené prostředky na ONIV v roce 2024 nepostačují na pokrytí nákupu učebních pomůcek a potřebnému vzdělávání pedagogů. Z ONIV je nutné hradit povinné pojištění zaměstnanců, pracovní oděvy kuchařek a provozních zaměstnanců, další vzdělávání pedagogů, včetně nákladů na cestovné a náhrady za pracovní neschopnosti. Pracovní neschopnosti provozních pracovníků jsme řešili zástupy, protože jinak není možné zabezpečit provoz MŠ. Za nepřítomné pedagogy se buď suplovalo, nebo se změnila organizace přímé výchovně vzdělávací činnosti, při nižších počtech dětí pak docházelo i ke spojování tříd.

Příspěvek KÚ OŠMT na přímé výdaje činil v roce 2025 k 31. 8. 2025	
neinvestiční náklady	39 221 639,00 Kč
z toho prostředky na platy	28 992 433,00 Kč
z toho ONIV	139 839,00 Kč
náhrada za nemoc	258 568,00 Kč
pojištění Kooperativa	97 930,00 Kč

12. ZÁVĚR

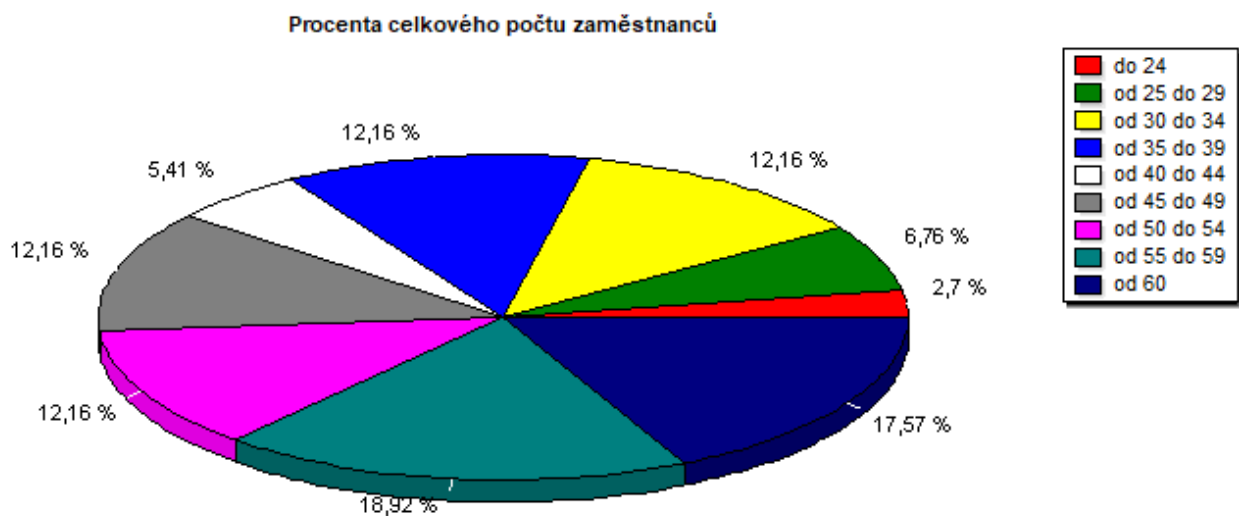
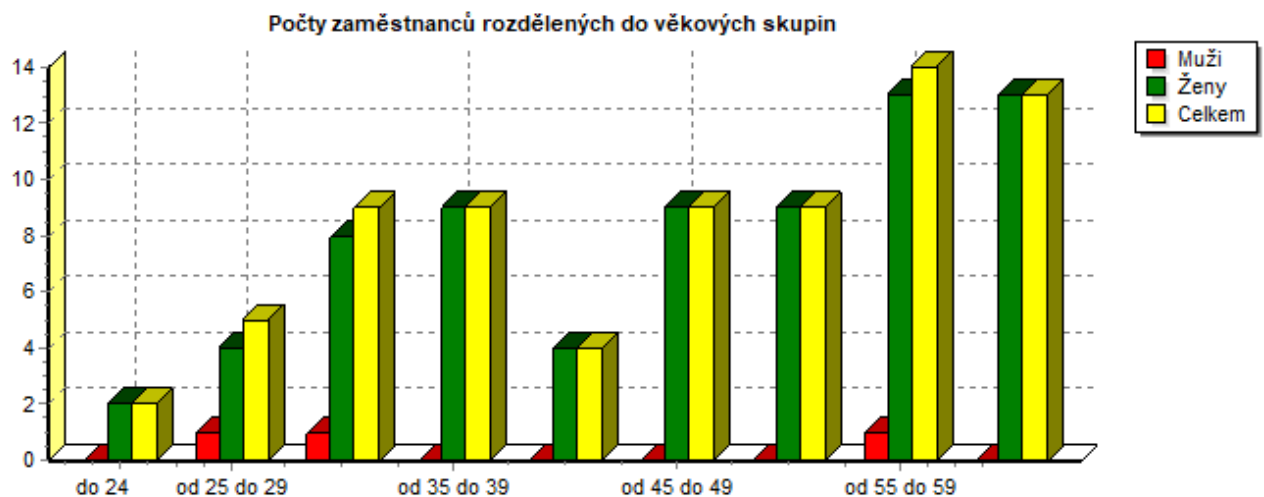
V MŠ nám jde zejména o to, aby děti k nám děti chodily rády, měly pocit z příjemně prožitého dne a radostně sdělovaly svým rodičům, co nového poznaly a zažily. Naším cílem je rozvíjet osobnost každého dítěte, podporovat jeho individuální možnosti a schopnosti, být pro dítě partnerem a zároveň přirozenou autoritou. Nabízet jim takové aktivity, které jsou pro ně poutavé a které podporují jejich touhu po zvědavosti.

To, co pedagoga ale příliš netěší je velké množství administrativy a časté legislativní změny. V následujícím školním roce nás čekají další výrazné změny v oblasti RVP PV a s tím spojené přepracování ŠVP a dalších vnitřních dokumentů školy.

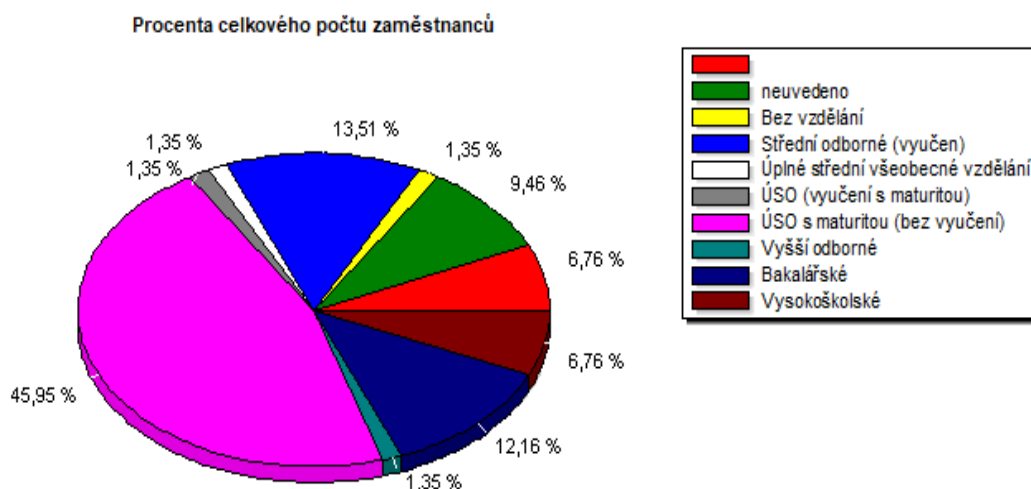
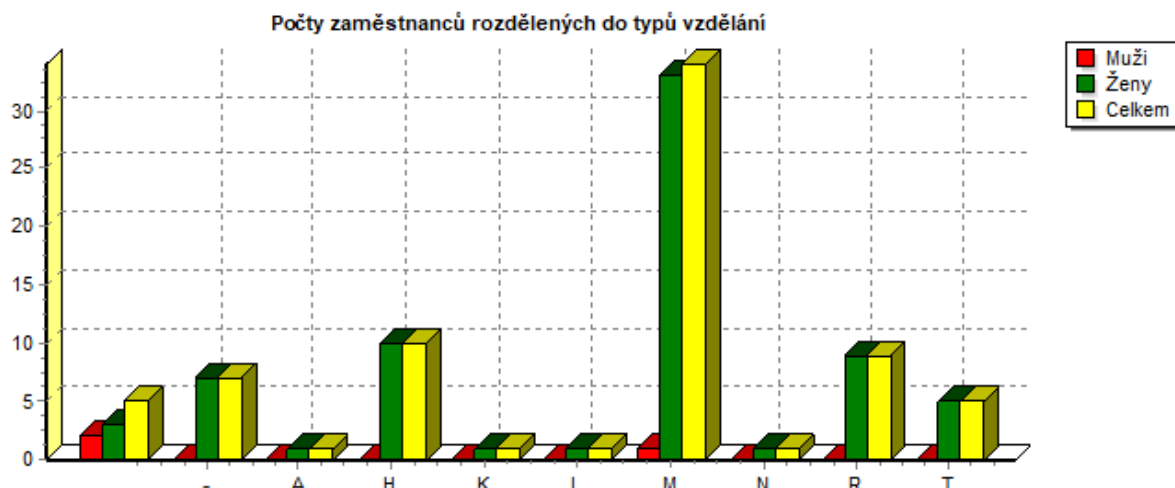
Přejme si do dalšího školního roku mnoho rozesmátých a spokojených dětí, rodičů i pozitivně motivovaných zaměstnanců MŠ.

13. PŘÍLOHY

Celý soubor	muži	ženy	celkem	muži %	ženy %	celkem %	
do 24	0,00	2,00	2,00	0,00	2,70	2,70	
od 25 do 29	1,00	4,00	5,00	1,35	5,41	6,76	
od 30 do 34	1,00	8,00	9,00	1,35	10,81	12,16	
od 35 do 39	0,00	9,00	9,00	0,00	12,16	12,16	
od 40 do 44	0,00	4,00	4,00	0,00	5,41	5,41	
od 45 do 49	0,00	9,00	9,00	0,00	12,16	12,16	
od 50 do 54	0,00	9,00	9,00	0,00	12,16	12,16	
od 55 do 59	1,00	13,00	14,00	1,35	17,57	18,92	
od 60	0,00	13,00	13,00	0,00	17,57	17,57	
Průměrný věk: 47,00	Celkem:	3,00	71,00	74,00	4,05	95,95	100,00



Celý soubor	muži	ženy	celkem	muži %	ženy %	celkem %
-	2	3	5	2,70	4,05	6,76
-- neuvedeno	0	7	7	0,00	9,46	9,46
A - Bez vzdělání	0	1	1	0,00	1,35	1,35
H - Střední odborné (vyučen)	0	10	10	0,00	13,51	13,51
K - Úplné střední všeobecné vzdělání	0	1	1	0,00	1,35	1,35
L - ÚSO (vyučení s maturitou)	0	1	1	0,00	1,35	1,35
M - ÚSO s maturitou (bez vyučení)	1	33	34	1,35	44,59	45,95
N - Vyšší odborné	0	1	1	0,00	1,35	1,35
R - Bakalářské	0	9	9	0,00	12,16	12,16
T - Vysokoškolské	0	5	5	0,00	6,76	6,76
Celkem:	3	71	74	4,05	95,95	100,00



Celý soubor	muži	ženy	celkem	muži %	ženy %	celkem %
do 5 let	0	22	22	0,00	26,83	26,83
do 10 let	3	24	27	3,66	29,27	32,93
do 15 let	1	8	9	1,22	9,76	10,98
do 20 let	0	10	10	0,00	12,20	12,20
do 25 let	0	4	4	0,00	4,88	4,88
do 30 let	0	3	3	0,00	3,66	3,66
do 35 let	0	2	2	0,00	2,44	2,44
do 40 let	0	1	1	0,00	1,22	1,22
nad 40 let	0	4	4	0,00	4,88	4,88
Celkem:	4	78	82	4,88	95,12	100,00

